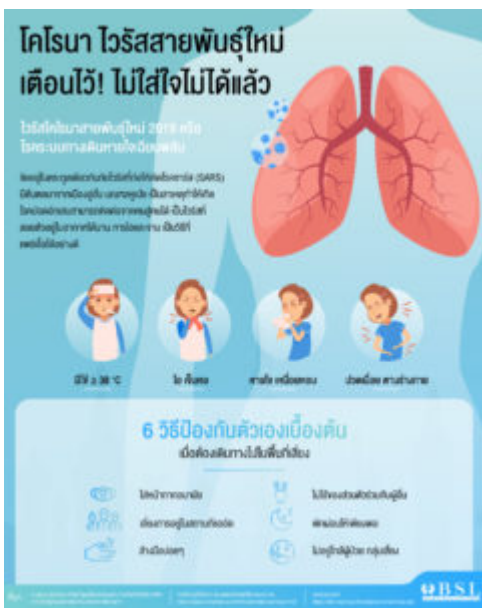
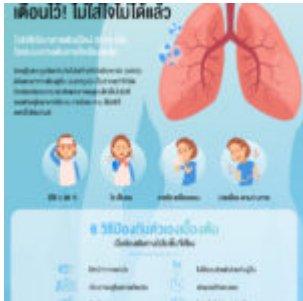


โคโรนา ไวรัสสายพันธุ์ใหม่ (2019-nCoV) เตือนไว้! ไม่ใส่ใจไม่ได้แล้ว



ไวรัสโคโรนาสายพันธุ์ใหม่ 2019 หรือ โรคระบบทางเดินหายใจเฉียบพลัน จัดอยู่ในตระกูลเดียวกับไวรัสที่ก่อให้เกิดโรคซาร์ส (SARS) มีต้นตอมาจากเมืองอู่ฮั่นมณฑลหูเป่ย์ เป็นสาเหตุทำให้เกิดโรคปอดอักเสบ สามารถติดต่อจากคนสู่คนได้ และยังแพร่กระจายไปอีกหลายเมืองในประเทศจีน ในต่างประเทศ รวมถึงประเทศไทยเอง ก็ได้รับผลกระทบจากเชื้อไวรัสชนิดนี้ เช่นเดียวกัน โดยผู้ป่วยที่พบในต่างประเทศ มีความเชื่อมโยงกับเมืองอู่ฮั่น

ไวรัสโคโรนา ข้ามสปีชีส์จากค้างคาวมาติดเชื้อในคน โดยเริ่มระบาดจากประเทศจีนและกระจายไปยังต่างประเทศ
ไวรัสโคโรนา เป็นไวรัสที่มีขนาดใหญ่ที่สุด ที่มาของชื่อ โคโรนา คือมีเปลือกหุ้มด้านนอกที่ประกอบด้วยโปรตีนคลุมด้วยกลุ่มคาร์โบไฮเดรตเป็นปุ่มๆ (spikes) ยื่นออกไปจากอนุภาคไวรัส ทำให้เมื่อดูด้วยกล้องจุลทรรศน์อิเล็กตรอน จะเห็นเป็นเหมือนมงกุฎ (ภาษาละติน corona แปลว่า crown หรือ มงกุฎ) ล้อมรอบนั่นเอง

สามารถติดเชื้อได้ทั้งในคนและสัตว์หลายชนิด ทั้งสัตว์เลี้ยง และสัตว์ที่เลี้ยงลูกด้วยนม รวมถึงสัตว์เลื้อยคลานด้วยเช่นกัน เป็นการผสมสารพันธุกรรมระหว่างไวรัสโคโรนาของค้างคาวกับงูเห่า แพร่เชื้อจากงูเห่ามายังคน และจากคน

ไปสู่คนอีกทอดหนึ่ง ซึ่งผู้ติดเชื้อกลุ่มแรก เป็นคนงานและลูกค้าในตลาดค้าสัตว์ของจีน ที่ขายสัตว์หลายชนิดรวมกัน ซึ่งรวมถึงงูเห่าด้วย

โดยในช่วงปลายปี 2019 มีรายงานว่าพบผู้ป่วยโรคปอดอักเสบที่ไม่รู้สาเหตุในเมืองอู่ฮั่นเพิ่มขึ้นเรื่อยๆ และเมื่อทำการตรวจและวิจัยก็พบว่าไม่ใช่โรคทางเดินหายใจที่เคยรู้จัก ทางการเงินเลยเข้าขบวนกรถอัตรหัสพันธุกรรม ก็พบว่า เป็นไวรัสที่มีหน้าตาเหมือนโคโรนาไวรัส แต่สายพันธุ์ทางพันธุกรรมไม่ตรงกับสายพันธุ์ที่เคยพบ จึงตั้งชื่อว่าเป็น โคโรนา ไวรัสสายพันธุ์ใหม่สามารถติดต่อจากคนสู่คนได้ และเป็นไวรัสที่ลอยตัวอยู่ในอากาศได้นาน การไอและจามเป็นวิธีที่แพร่เชื้อได้เป็นอย่างดี

โรคปอดอักเสบ คืออะไร

ปอดอักเสบ (pneumonia) ส่วนใหญ่เกิดจากการติดเชื้อในระบบทางเดินหายใจ พบได้ทั้งการติดเชื้อ ไวรัส แบคทีเรีย และเชื้อรา ทำให้เกิดการอักเสบของถุงลมปอด และเนื้อเยื่อโดยรอบ

ถ้ามีอาการแบบนี้ สังเกตดีๆ อาจเข้าข่ายติดเชื้อได้

- มีอาการไข้ มากกว่า หรือ เท่ากับ 38 องศา
- ไอ เจ็บคอ
- หายใจไม่สะดวก หอบเหนื่อย หายใจเร็ว
- น้ำมูกไหล
- ปวดเมื่อยตามร่างกาย

หากมีอาการไข้ร่วมกับอาการพวกนี้ ก็คือ เป็นอาการของระบบทางเดินหายใจ เหมือนไวรัสตัวอื่นๆ ยังไม่สามารถแยกได้ว่าเป็นอาการการติดเชื้อ ไวรัสโคโรนาสายพันธุ์ใหม่ 2019 หรือไม่ จะแยกได้จริงๆ เมื่อผ่านการตรวจจากห้องปฏิบัติการ การตรวจจะใช้เวลา 4-5 ชม. ก็สามารถตรวจพบได้

การป้องกันตัวเองเบื้องต้น

- ใส่หน้ากากอนามัย
- หลีกเลี่ยงการอยู่ในสถานที่แออัด แหล่งชุมชน
- ล้างมือบ่อยๆ ด้วยเจลแอลกอฮอล์ หรือสบู่ ให้น้ำไหลผ่านอย่างน้อย 20 วินาที ไม่ควรนำมือมาสัมผัสตา จมูก ปาก โดยไม่จำเป็น หากยังไม่ได้ผ่านการทำความสะอาด
- ไม่ใช้ของส่วนตัวร่วมกับผู้อื่น เพราะเชื้อสามารถเข้าสู่ร่างกายได้ทางการสัมผัสสารคัดหลั่งของผู้ติดเชื้อ
- รักษาร่างกายให้อบอุ่น และพักผ่อนให้เพียงพอ
- หลีกเลี่ยงการอยู่ใกล้ผู้ที่อาการ ไอ จาม คล้ายไข้หวัด

ช่วงนี้เดินทางไปไหน อย่าลืมดูแลและป้องกันตัวเองไว้เบื้องต้น หากมีความจำเป็นต้องออกไปในสถานที่ที่มีจำนวน
คนแออัด หน้ากากอนามัยคือตัวช่วยแรกในการป้องกัน อย่าลืมใส่ทุกครั้งที่ออกจากบ้านนะคะ ด้วยความห่วงใย
สุขภาพจากใจ ทีมแพทย์และพนักงาน BSL Clinic

ที่มา

ศ.นพ.ยง ภูวรวรรณ หัวหน้าศูนย์เชี่ยวชาญเฉพาะทางด้านไวรัสวิทยาคลินิก ภาควิชากุมารเวชศาสตร์ คณะแพทย
ศาสตร์ จุฬาลงกรณ์มหาวิทยาลัย

คลิปข่าวจาก Thai PBS

ภาควิชาจุลชีววิทยา คณะแพทยศาสตร์ศิริราชพยาบาล

<https://www.si.mahidol.ac.th/th/healthdetail.asp?aid=1410>

กรมควบคุมโรค

<https://ddc.moph.go.th/viralpneumonia/index.php>

ติดต่อเรา

ไอดีไลน์ : @bslclinic **มี @ ข้างหน้าด้วยนะคะ**

ทักไลน์แชท : <https://line.me/ti/p/@bslclinic>

ทักเฟสบุคแชท : m.me/bslclinic

BSL เปิดให้บริการ 3 สาขา

สีลม โทร. 02-235-8858, 09-8289-7805

การเดินทางสาขาสีลม BTS ศาลาแดง ทางออก 4, MRT สีลม ทางออก 2 ศาลาแดงชอย 2

สุขุมวิท โทร.02-052-4605, 06-3923-6862

การเดินทางสาขาสุขุมวิท BTS อโศก ทางออก 5, MRT สุขุมวิท ทางออก 3 อาคารไทม์สแควร์ ชั้น G

สามย่าน โทร.02-235-2323

การเดินทางสาขาสามย่าน MRTสามย่าน ทางออก 1 ตรงข้ามวัดหัวลำโพง

ช่องทางการติดต่อ

Website : www.ศูนย์เลเซอร์ผิวหนัง.com

FB : www.facebook.com/bslclinic/

Line : @bslclinic

IG : bsl_clinic

Twitter : BSLBANGKOK

Blockdit: BSL Clinic

YoutubeChannel : BSL CLINIC